

Immigranterne og deres efterkommere i Danmark - 93 års udvikling og perspektiv

- befolkningsstatistisk redegørelse

'Pandoras æske'

30. marts 2011

21. juli 2013

Regnearkstyren bag denne analyse i 2010-udgaven, men byggende på FN-fødselsrate-data blev anvendt til artikel med titlen [The decay of Western civilization: Double relaxed Darwinian Selection](#) i april-nummeret 2011 i det britiske tidsskrift Personality and Individual Differences

Immigranter og deres børn i Danmark. Fremtidsperspektivet. Hvor mange børn føder danskerne? Hvor mange børn føder indvandrerne og deres børn. IQ-udviklingen som grundlag for erhvervsevnen i Danmark i de forskellige grupper

Baggrunden, kort

Korrektioner bl.a. byggende på befolkningsoplysninger fra FN

Model til korrektion af folketallets sammensætning og fødslernes fordeling

Kortfattet oversigt med forskellige grafikker om udviklingen

Baggrund:

Antallet af udenlandske statsborgere med bopæl og personnummer i Danmark offentliggøres af Danmarks Statistik (DS). Antallet af tildelte danske statsborgerskaber ved lov siden 1979 offentliggøres også af Danmarks Statistik på Internettet.

Pr. 1. januar 2013 var her således 374.705 udenlandske statsborgere. Pr. 1. januar 2013 var her i alt 219.012, der havde fået tildelt dansk statsborgerskab siden 1979. Summen af disse to antal er **593.717**.

Søges i Danmarks Statistiks Statistikbanken (SB) efter antal individer med *udenlandsk oprindelse* og bopæl samt personnummer i Danmark, findes antallet hos DS pr. 1. januar 2013: **600.674**.

Forskellen er 6.957 - gennem 34 år.

1. januar 2011 var tilsvarende forskel 4.637 - gennem 32 år.

Danmarks Statistik må forstå alene [fødestedet ved oprindelse](#). D.v.s 6.957 kan være børn ikke født i Danmark af udenlandske statsborgere eller børn af naturaliserede, for resten er talt med som børn af udenlandske statsborgere i Danmark eller som danske statsborgere. Folketallet steg i 2012 med 22.112 i følge Danmarks Statistik og fødselsoverskuddet var 5.591 (forskellen mellem antal levendefødte og antal døde i året). Nettoindvandringen var 16.521.

Dels stemmer dette ikke med den anførte totale lave fertilitet (TFR) langt under 2 børn pr. kvinde i de fertile aldre dels benyttes betegnelserne fødselsrate eller fødselshyppighed og fertilitet fuldstændig tilfældigt i pressen.

Danmarks Statistik oplyser også, at den totale fødselsrate i landet (antal fødte pr. 1000 pr. år) udgjorde 10,4, og den totale dødsrate var 9,4 i 2012. Folketallet steg fra 5.580.516 til 5.602.628 fra 1. januar 2012 til 1. januar 2013.

..Og her er sammenhængen:

Alene i året 2012 ville det officielle antal udenlandske statsborgere, d.v.s. 358.858 udenlandske statsborgere ved årets begyndelse og 374.707 ved året afslutning have født mere end 5.600 børn, hvis vi forudsatte en gennemsnitlig fødselsrate på blot 10,4 (antal fødte pr. 1000 pr. år eller 1,04% pr. år af befolkningsgruppens antal).

Er de ovenfor anførte 6.957, forskellen mellem antallet med udenlandsk oprindelse og summen af antal udenlandske statsborger og naturaliserede ikke børn født uden for Danmark, stemmer de officielle oplysningerne, offentliggjort af Danmarks Statistik, om antal udenlandske statsborgere med fast bopæl og personnummer i Danmark ikke.

Ved oprindelse/herkomst forstår vi dels statsborgerskabet dels børnenes fødested dels det samme for mindst én af forældrene til børnene. Danskere er danske statsborgere, der har mindst én forældre, der er født i Danmark med dansk statsborgerskab.

Det er ikke muligt at få oplyst antallet af børn i hver fødselsårgang, der er af udenlandsk oprindelse/herkomst. Den samlede fødselsårgang i Danmark oplyses således uden nogen mulig opdeling efter børnenes ophav. I 2012 udgjorde den samlede fødselsårgang 57.916

levendefødte i Danmark i følge DS. Dette kan være baggrunden for, at det gennemsnitlige børneantal af 'indvandrere' og deres 'efterkommere' i medierne sammenblandes med danskernes børnefødsler.

Danmarks Statistik har endog forklaret, *hvordan* det forholder sig, som det gør, uden at ændre noget i øvrigt:

Hvis vi netop kendte det antal fødte i 2009, som Danmarks Statistik (DS) ikke anfører, og som er ikke-vestlige indvandreres nyfødte i året, skulle dette antal forøges med en faktor 1,231, meddeler DS, fordi 23,1% af disse er placeret i gruppen med dansk oprindelse. I gruppe af dansk oprindelse skal antallet så samtidig fratrækkes.

Og hvis vi kendte det antal fødte i 2009, som DS ikke anfører, og som er ikke-vestlige efterkommeres nyfødte i året, skal dette antal forøges med en faktor 1,921, meddeler DS, for 92,1% af disse er placeret i gruppen med dansk oprindelse. I gruppe af dansk oprindelse skal antallet samtidig fratrækkes. Tilsvarende i mindre grad for vestlige.

Eksempler fra pressen:

"Europa er den eneste verdensdel truet af faldende fødselstal og skrumpende arbejdsstyrke. Europæiske kvinder vil fremover føde *endnu færre* børn, lyder advarslen fra danske og internationale eksperter", skrev Berlingske Tidende 8. august 2010. Det var fremtidsforsker Jesper Bo Jensen, der lagde navn til artiklen. Dette får vi ikke til at harmonere med det, som medierne rapporterede to uger forinden: "Nu føder ikke-vestlige kun 1,6 barn i gennemsnit, danskerne (vort: hævder de) føder 1,9 barn", skrev bl.a. Information og også Berlingske Tidende den 25. Juli 2010. D.v.s.: At nu føder danskerne *angiveligt* 1,9 barn pr. kvinde mod tidligere (for et par år siden) *angiveligt* 1,7 barn. 1,9 er et større tal end 1,7. Det fastholdes.

27. oktober 2010 fortsatte Ekstrabladet: "*Danske kvinder føder færrest børn i Norden.* Danske kvinder føder i gennemsnit 1,8 barn – og dermed er fødselsraten den laveste i Norden. Det viser nye tal fra Nordisk Statistisk Årbog 2010. Danmark ligger dog over det øvrige Vesteuropa i det såkaldte EU-15, hvor fertiliteten er 1,5 barn pr. kvinde..."

Vi har på den baggrund vanskeligt ved at forstå, hvorledes folketallet i 2009 steg med mere end nettoindvandringen.

Jeg gentager dette bevidst:

Folketallet steg med 23.287 i følge Danmarks Statistik. Indvandringen udgjorde (netto) 16.289. Forskellen 6.998 er således tilvæksten i landets folketal som følge af et samlet fødselsoverskud i 2009.

Tilsvarende for 2012: Folketallets stigning var 22.112. Indvandringen udgjorde 16.521. Folketallets stigning som følge af fødsler var 5.591.

Dels stemmer dette ikke med de anførte lave fertiliteter, uanset et midlertidigt relative stort antal fødende kvinder (i øvrigt ukorrekt udtrykt ved fødselshyppigheder, men benævnt fertiliteter) i dagspressen for både danske og udenlandske oprindelser. Danmarks Statistik oplyser tillige, at den totale fødselsrate i landet (antal fødte pr. 1000 pr. år) udgjorde 11,4, og den totale dødsrate var 10,0 i 2009. Folketallet steg fra 5.511.451 til 5.534.738 fra 1. januar 2009 til 1. januar 2010.

I 2012 var den totale fødselsrate 10,4 og den total dødsrate 9,4.

I Søndagsavisen 25. januar 2004 udtalte lederen af personstatistik i Københavns Kommune, Claus Woll: "Jeg vil da gerne påpege, at der efter min mening ikke har været dækning for de konklusioner, der er draget i medierne på baggrund af rapporten (vort: om indvandreres og efterkommeres fødsler i København udarbejdet af sociologistuderende Connie Carøe Christiansen)". Ifølge Søndagsavisen afslører en nærmere granskning af tallene, at efterkommere af indvandrere fra ikke-vestlige lande tværtimod får flere børn end deres forældre. For denne gruppe er fødselsraten indenfor de seneste 5 år steget med 10%.

Vi forudsætter i det følgende at indvandrerkvinder føder børn i Danmark efter samme rent kulturbestemte fertilitet som i hjemlandet.

Model til korrektion af befolkningsbeskrivelsen:

Ved i perioden 1979-2012 år for år at opliste antallet af udenlandske statsborgere og tilsvarende det årlige antal tildelte danske statsborgerskaber ved lov kan vi gøre brug af FN's anførte/anviste fødselsrater i de 235 repræsenterede nationer (foruden Danmark) i 34 årsperioden og den fælles dødsrate i Danmark i de enkelte år. Herved beregnes, hvorledes udviklingen er forløbet forudsat FN-fødselsrater er gældende for indvandrerne og deres børn bosat i Danmark, og den danske dødsrate også er gældende.

Det viser sig imidlertid at med en gennemsnitlig fødselsrate for alle indvandrere og deres børn ([i følge FN](#)) og den fælles totale dødsrate i Danmark, får vi for lave beregnede totale fødselsrater år for år i Danmark i forhold til det oplyste fra Danmarks Statistik og fra FN (ved løsning af ligning med vejset gennemsnit)

Eksempel 2013:

$(21,13 \cdot 700.283 + X \cdot 4.902.345) / 5.602.628 = 10,4$ medfører $X = 8,87$ i 2012, hvilket er den beregnede etnisk danske fødselsrate. Men FN anviser fødselsraten 9,60 for alle udviklede nationer. Den totale fødselsrate (gennemsnittet for alle) i Danmark er anført af DS til 10,40 i 2012 og (antallet af udenlandske oprindelser) pr. 1. januar 2013 700.283 er bestemt af FN-fødselsrater, indvandringen og den danske dødsrate. 21,13 er gennemsnitsresultatet pr. 1. januar 2013 af FN's fødselsrater, givet den danske dødsrate og antallet af udenlandske oprindelser. Resten af det officielle, det givne folketal 5.602.628, 4.902.345 er antal danskere pr. 1. januar 2013. Heraf følger at den totale fødselsrate i Danmark via indvandringen (1979-2013) er blevet hævet ikke til 10,4 med 8,87 for *danskerne* i 2012, medens FN anviser 9,60. De udenlandske oprindelser har i modsat fald "trukket mere af læsset", såfremt FN-raterne i øvrigt forudsættes at være retvisende, og DS's angivelse af de totale fødsels- og dødsrater samt folketallet er korrekt oplyst.

Anvender vi i stedet de etniske fødselsrater fra en anden kilde 1) (se nederst sp. 2) bliver den samlede fødselsrate for udenlandske oprindelser i 2010 beregnet til 26,77 i gennemsnit for de 235 nationer/oprindelser:

Vi prøver igen: $(26,77 \cdot 662.235 + X \cdot 4.849.216) / 5.511.451 = 11,4$ medfører det $x = 9,30$, der er den *etnisk danske fødselsrate*.

Tilsvarende 2012 fås 7,78

D.v.s. fødselsraterne for etniske danskere og udenlandske oprindelser er henholdsvis lavere og højere end det beregnede resultat på grundlag af FN-fødselsraterne, hvis de officielle totale fødsels- og dødsrater forudsættes gældende i Danmark. *Dette er ren anvendt matematik.*

Danmarks Statistiks angivne oplysninger via pressen 25. juli 2010 (se 1. spalte) indikerer at indvandrerne endog trækker fødselsraten i landet ned, og det sker på trods af de forholdsmæssigt mange flere unge/ynge børneføddende blandt de udenlandske oprindelser. Dette har vi nu vist ikke stemmer med, at landets folketal i 2009 præsterede et fødselsoverskud på 6.998 individer uanset og tilmed samtidig med, at danskerne fortsat fødte færre end der døde. 'Hvis ikke børnene kom fra f.eks. planeten Pandora'.

Vi ser således ikke at indvandrerne tilpasser sig til endsige "konkurrerer med", men klart fører m.h.t. fertiliteten i Danmark. Ved at forudsætte fastholdt fertilitet som i oprindelseslandene underestimeres/undervurderes fødselsraterne blandt indvandrerne og deres børn i Danmark i forhold til i oprindelseslandet, fordi det netop er de unge og yngre med højeste aldersbetingede fertiliteter, der fortrinsvis udvandrer. Fødselsraterne i Danmark blandt de udenlandske oprindelser undervurderes tilsvarende, og deres dødelighed overvurderes med den fælles dødsrate i Danmark af tilsvarende grund, og dødsraten her er i øvrigt samlet lavere end i ikke-vestlige oprindelseslande.

Note: 1) *Linket virker ikke længere i vor politisk korrekte verden:*

http://www.alsagerschool.co.uk/subjects/sub_content/geography/Gpop/HTMLENH/stats/fer.htm,

men vi har sikret os informationerne, medens de var offentliggjort på Internettet:

<https://danmark.wordpress.com/2007/01/26/europ%c3%a6erne-tjente-penge-indvandrerne-f%c3%b8der-b%c3%b8rn/>

Resultaterne bagud i tid til 1979 og projektionen frem til år 2063 eller 2072

Tabeller

Byggende på fødselsraterne på http://www.alsagerschool.co.uk/subjects/sub_content/geography/Gpop/HTMLENH/stats/fer.htm:

Tabel 1: Antal indvandrere og deres børn og børnebørn 1979-2010-2030-2063

Tabel 1 er illustreret i stor grafisk figur i hele forløbet for alle kontinenter og delkontinenter: side 16 og side 17.

De nordiske lande	23108	49575	73121	114236
Vesteuropa i øvrigt	31615	79263	140911	262243
Europa i øvrigt	8806	107379	226106	423477
Nordamerika	5691	11510	18780	31693
Syd- og Mellemerika	1650	12572	25490	57776
Sydvest- og Sydasi	18240	125537	230703	614232
Mellemøsten	3285	134316	300514	1025894
Afrika	4406	73410	166745	554581
Indiske subkontinent	1615	24319	52085	131061
Sydøstasien	2403	45635	92587	198938
Asien i øvrigt	173	725	667	570
Oceanien	784	13028	38361	113866
Andre	2088	5829	9293	15658
Ialt	103864	683098	1375364	3544226
Procentandel i alt af udenlandsk oprindelse	2	12	23	44

De gennemsnitlige fødselsrater i de enkelte oprindelsesnationer og grupper heraf ændrer sig ikke i modellen. Størrelsesforholdet mellem grupperne grundet indvandringens fordeling på oprindelsesnationer/områder påvirker naturligvis den gennemsnitligt estimerede fødselsrate for grupperne.

Samlet grafisk forløb 1979-2072 for alle fordelt på IQ-gennemsnit og byggende på fødselsraterne i denne redegørelse samt tillige byggende på FN-raterne: se side 13-14.

Grafisk afbildning af forløbet

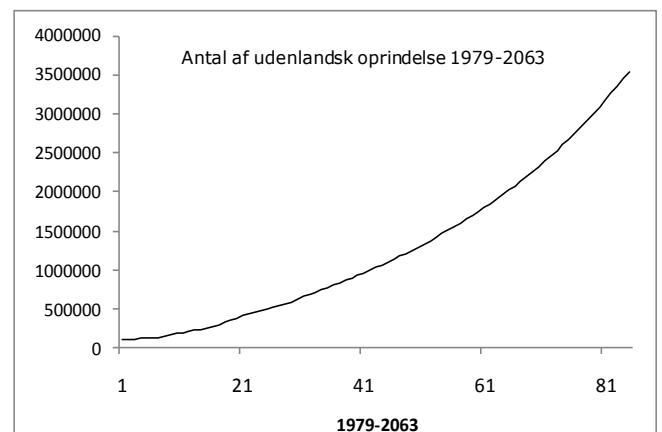
Forudsætninger for projektionen:

Med udgangspunkt i folketallet i Danmark 1. januar 2010 nettoudvandrer 3000 danske statsborgere pr. år fremover efter [3.253](#) nettoudvandrede gennemsnitligt pr. år 1997-2007. Dansk fødselsrate 9,31. Fælles dødelighed er de seneste tre års gennemsnit i Danmark, 10,03. Netto indvandringen er gennemsnittet i årene 2003-2005, 17.170 pr år. Fødselsrater i øvrigt fordelt på nationalitet er hentet fra Alsagerschool-filen.

[Nogen vil givet undre sig over vi vælger Alsagerschool-filen, der endog er pillet ned fra Nettet. Vi konstaterer i denne gennemgang, at FN-fødselsraterne er for lave (især for tredje verdens oprindelserne), og når vi vælger Alsagersschool-filen med de 235 oprindelsesnationer, får vi i matematisk konsekvens (se side 4) heraf med de givne årlige officielle danske folketal, ditto totale fødsel- og dødsrater i DK hvert år i 31 år lige netop en etnisk dansk fødselsrate 9,3 i 2009. Den afviger ikke afgørende fra den i øvrigt FN-anbefalede og de tilsvarende estimerede, etniske rater i vore nabolande, bl.a. belyst ved Max Planck Institute For Demographic Research om Østrig. Konsekvenserne heraf bekræfter vort valg. Se: <http://danmark.wordpress.com/2010/01/10/tager-max-planck-for-demographic-research-cia-og-eurostat-fejl-medens-politiken-har-ret/>

Fra side 10 nederst til side 12 bekræftes vort valg tillige af den bundne sammenhæng mellem fødselsrate-kurverne, forudsat de ganske vist summariske officielle danske data antages at være korrekte]

Figur 1: Summarisk forløb af udviklingen i antallet af statsborgere af udenlandsk oprindelse i DK 1979-2063



Tabel 2 Fødselsrater og dødsrate 1979 -1989-1999-2010

Totale fødselsrate i DK (aflæst)	11,60	12,00	12,40	11,40
Totale dødsrate i DK (aflæst)	10,70	11,60	11,10	9,80
Etnisk dansk fødselsrate (est.)	9,47	9,79	10,53	9,30
Fødselsrate (aflæst & sammenregnet)	16,97	21,92	25,17	26,74
udl. opr.				

Kommer der forholdsmæssigt flere med højere fødselsrater (ved indvandring eller ved fødsler), så vokser selvsagt den samlede fødselsrate for hele gruppen af udenlandske oprindelser. I det længere forløb forventes de respektive indvandrerbørn (i modellen) at føde oprindelsesbestemt svarende til forældrenes kulturbestemte fertilitet.

Indvandringens eller fødslernes betydning for væksten 1979-2009:

Således læser du hos Danmarks Statistik:

<http://www.dst.dk/upload/tema2008.pdf>

"Fødsler og dødelighed i Danmark

- set i et internationalt perspektiv

Af Otto Andersen og Marianne Mackie (red.)

I 2007 blev vi knap 31.500 flere danskere, så den danske befolkning nåede en størrelse på 5.475.791 personer 1. januar 2008. Væksten er sket ved, at der blev født 8.500 flere personer, end der døde, og der indvandrede 23.000 personer flere, end der udvandrede..."

Vi kan først rette, at *folketallet - ikke antallet af danskere - steg ikke med 31.500, men med 28.707 i 2007, selvom indvandringen udgjorde 24.042, ikke 23.000. Danskerne havde et fødselsunderskud. De udenlandske oprindelser derimod præsterede derfor et fødselsoverskud, der primært kunne "udfylde hullerne" efter danskerne plus 4.665 flere børn til at præstere folketallets vækst, 28.707.*

Ovenstående link er selvfølgelig fjernet.

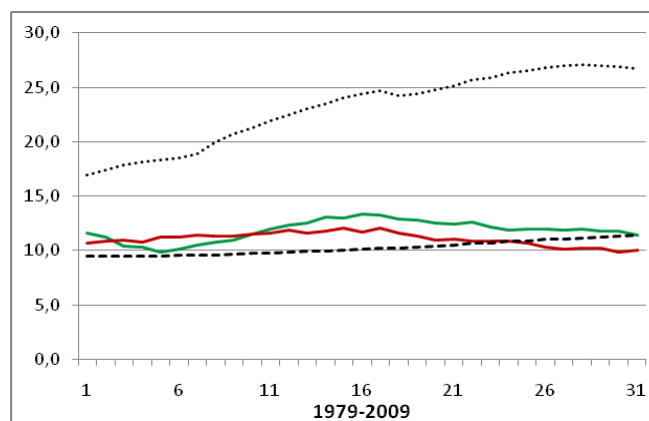
Kilde til befolkningsstatistikken: <http://www.statistikbanken.dk/statbank5a/default.asp?w=1280>

Bemærk, den grænseoverskridende brug af kendetegnene 'danser' og 'danske befolkning'.

Men desværre, alene folketallet pr. 1. januar 2008 er korrekt aflæst af forfatterne fra institutionens egne tabeller ved seneste link ovenfor under

'befolkning og valg' (og bemærk i tilknytning hertil, næstsidste og sidste afsnit under baggrund side 2).

Desuden bygger vor model med retro-analyse og projektion 1979-2072 ikke på begreberne 'indvandrere' og 'efterkommere'. Den bygger på folketallet, de officielle, optalte antal udenlandske statsborgere og offentliggjorte, tildelte statsborgerskaber ved lov siden 1979 ligeledes anført i DS's Statistikbanken. Udviklingen i indvandringens andel af folketallets vækst i perioden 2005-2009 ses i tabel med 5 celler nedenfor.



Figur 2: Fødselsrater og dødsrate 1979 - 1989- 1999-2009

Den grønne kurve i figuren blev lige før år 11 (ca. 1990) trukket op til den røde kurve af den øverste kurve, der viser immigranternes og deres børns fødselsrater 1979-2009. Se samme figur igen og én figur mere samt en udvidet redegørelse for udviklingen i venstre spalte nederst side 10, side 11 og øverst side 12.

81,1 82,5 83,7 77,6 69,9

Indvandringen i procent af folketallets vækst 2005-2009

Udviklingen i indvandringens andel af folketallets vækst i perioden 2005-2009 aflæses af ovenstående tabel med 5 celler.

Udviklingen siden 2001 er meget varierende, fordi nettoindvandringen har varieret ret meget i forhold til befolkningstilvæksten i perioden. I projektionen 2011-2072 vil vi se et jævnt aftagende forløb (2. figur side 4), fordi nettoindvandringen pr. år netop antages at være konstant 17.170, og fordi de udenlandske

oprindelsers årlige fødselstal i følge modellen vil vokse meget dominerende med deres samlede antal i landet og af den tiltagende tilstrømning fra højfertilitetsoprindelser, både absolut og relativt.

Den fortsatte udvikling i indvandringens andel af folketallets vækst i perioden 2011-2072 ses i næstnederste tabel i denne spalte med 5 celler.

Fødselsrater udvikling som følge af indvandringen 2010-2072

Fortsætter indvandringen med 17.170 pr. år, der er årsgennemsnittet i perioden 2003-2005, fastholdes den etnisk danske fødselsrate i 2010 på 9,31 givet de udenlandske oprindelsers fødselsrater, vil den fælles, totale fødselsrate fortsat blive trukket op i modellen af indvandrerne og deres børns stadigt voksende fødselsrate til netop højere rater (bestemt af det relative størrelsesforhold mellem de udenlandske oprindelsers grupper med varierende fødselsrater)

Fødselsraternes udvikling 2010-2030-2050-2072

Dette betyder selvsagt at fødsler mere og mere vil komme til at dominere folketallets vækst, og i særdeleshed hvis indvandringen fortsat stammer fra oprindelser med højere og højere fødselsrater.

Figur 4 viser fødslernes procentandel af befolkningsvæksten i hele forløbet 2011-2072. Her vises indvandringens procent:

74 49 28 14

Tabel 3: Fordelingen af IQ på udenlandske oprindelser i Danmark (grafik i figur 5 side 8)
1979-2010-2030-2072

	103864	683106	1375411	4570829
IQ => 105 gensnt.	2116	17165	35677	78902
90 <= IQ =< 104 gensnt.	84979	356675	629064	1309028
86 <= IQ =< 89 gensnt.	1194	65586	167412	731150
70 <= IQ =< 85 gensnt.	15079	198510	432851	1896061
IQ < 70 gensnt.	496	45167	110401	555680

FN-alternativet vises i hele forløbet side 14. Specielt fødselsraterne for IQ-intervallet 70-85 ligger betydeligt lavere der end under fødselsrater2-alternativet vist side 13.

De officielle beskrivere af det internationale perspektiv når således til (i venstre spalte side 6), at indvandringen i 2007 var 73% (= $100 \cdot 23.000 / 31.500$) af folketallets vækst. Vi nåede til 83,7%. Fødslerne bliver helt dominerende ved en forudsat konstant indvandring og sluttelig omkring 2072 i modellen med en dominans på 86% af folketallets vækst (tæt på det modsatte af i 2007 med 83,7% til indvandringen). Dette viser 2. tabel og 2. grafik nedenfor med kun 14% til indvandringens procentandel af folketallets vækst i 2072 og 86% til fødslernes andel.

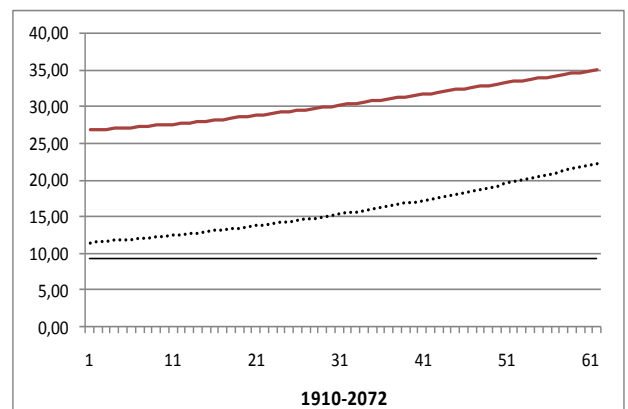
2010-2072:

Udenlandske oprindelsers gennemsnitlige fødselsrate i DK

Gennemsnitlige samlede fødselsrate i DK

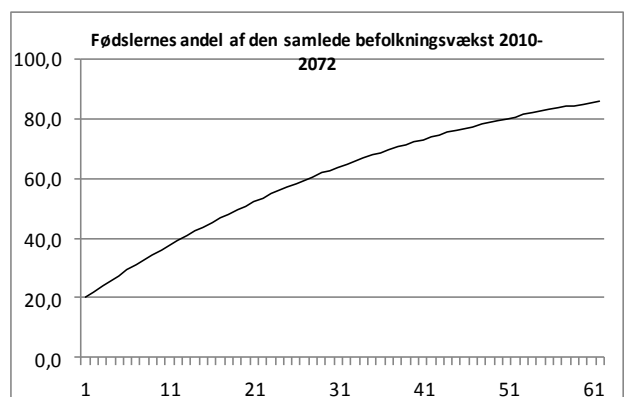
Danskerne forudsat fastholdte fødselsrate

Figur 3



Figur 4: Fødslernes procentandel af folketallets vækst 2011-2072

(hele udviklingen afbildet)



Næstlaveste IQ-gruppering bliver mest dominerende i år 2053.

I 2010, 2030 og 2072 afviger 'i alt' med henholdsvis 3, 6 og 8. Dette antal udenlandske oprindelser stammer fra områder, hvor kilden til IQ-gennemsnittene ikke har offentliggjorte registreringer.

Tabel 4: Procentvis fordeling af de udenlandske oprindelser på IQ 1979-2010-2030-2072

IQ => 105 gennemsnitligt	2	3	3	2
90 <= IQ =< 104 gennemsnitligt	84	56	50	32
86 <= IQ =< 89 gennemsnitligt	1	9	12	16
70 <= IQ =< 85 gennemsnitligt	13	27	29	40
IQ < 70 gennemsnitligt	0	3	6	10

Bemærk, fald i IQ-repræsentationen blandt de fødte af udenlandske oprindelser.

Procentvis fordeling af antal fødte blandt udenlandske oprindelser på IQ-niveau højere end danskernes, på samme niveau og på lavere niveau end danskernes gennemsnit. Heraf ses at det netop er lav-IQ-immigranterne og deres børn, der føder større andele af alle de fødte af immigranter og fødte af deres børn.

Tabel 5

Af udenlandske oprindelser med lavere

Pct.andel med højere IQ end danskerne	34	11	10	6
Pct.andel med samme IQ som danskerne	30	9	7	3
Pct.andel med lavere IQ end danskerne	60	88	89	94

Årstal

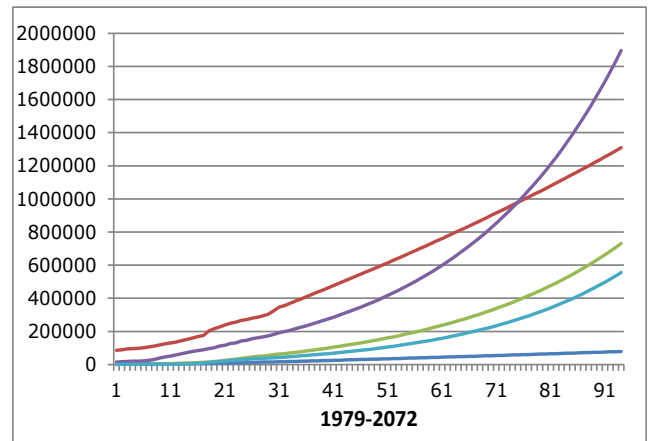
1979 2010 2030 2072

gennemsnitlig IQ end danskernes gennemsnitlige IQ ser vi, at IQ-gennemsnittet aftager og fødselsraternes gennemsnit vokser dels fordi immigranternes antal fra lav-IQ-oprindelser stadig stiger relativt i forhold til indvandringen fra høj- eller samme-IQ-oprindelser dels fordi disse lav-IQ-oprindelser netop gennemsnitligt føder flere børn end øvrige immigranter.

IQ for 80% arveligt.

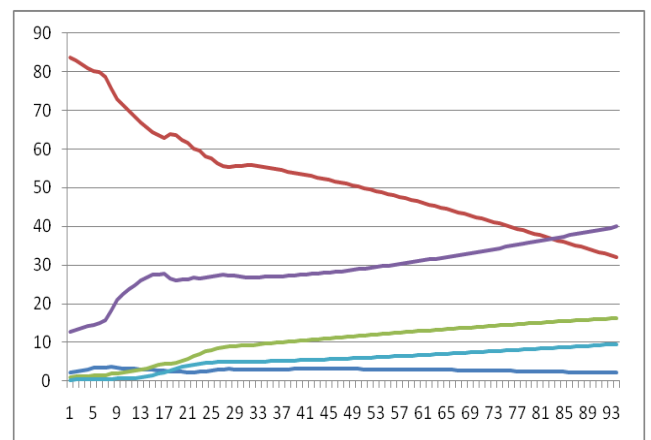
Figur 5: Fordelingen af IQ på udenlandske oprindelser i Danmark (jf. tabellen til venstre, nederst forrige side)

Se større figur side 13

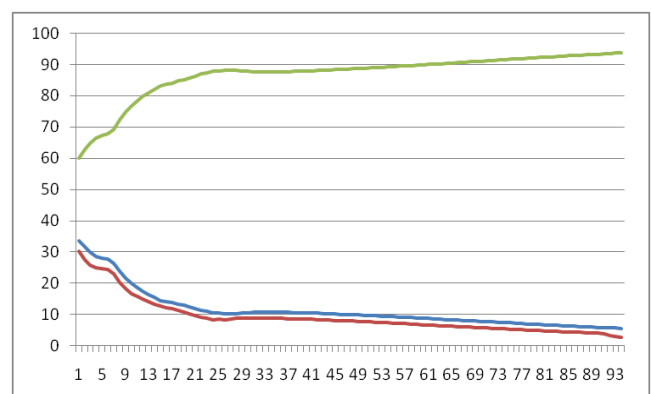


Figur 6: Procentvis fordeling af de udenlandske oprindelser på IQ 1979-2072 (svarende til tabel 4 til venstre – rækkefølgen efter talstørrelserne i grafikken)

"The Spearhead"



Figur 7: Procentvis fordeling af fødte blandt de udenlandske oprindelser med lavere, højere og samme IQ-niveau som danskernes 1979-2072, jf. tabel 5



Tabel 6 illustreres i figur 8

Fødselrater	25,8	32,2	34,3	39,1
IQ-gennemsnit	87,3	85,0	84,3	82,6
År	1979	2010	2030	2072

I **2009** fødtes i alt 62.818 børn i Danmark. Af disse er 28,5 pct. af udenlandske oprindelser, 24,1 pct. af ikke-vestlige. Her regnes hele Europa til Ural og til Kaukasus, Nordamerika, Israel, Australien og New Zealand til vestlige oprindelser.

Tabel 7 illustreres fuldtud i figur 9

Danskes pct.andel	71,5
Ikke-vestliges pct.andel	24,1
Vestliges pct.andel	4,3
Alle af udenlandsk oprindelse (pct.andel)	28,5

I 2072 forventes danskes andel af en fødselsårgang at udgøre 20 pct. i følge modellen, hvis udviklingen fortsætter som modellen projicerer (jf. figur 9 til højre).

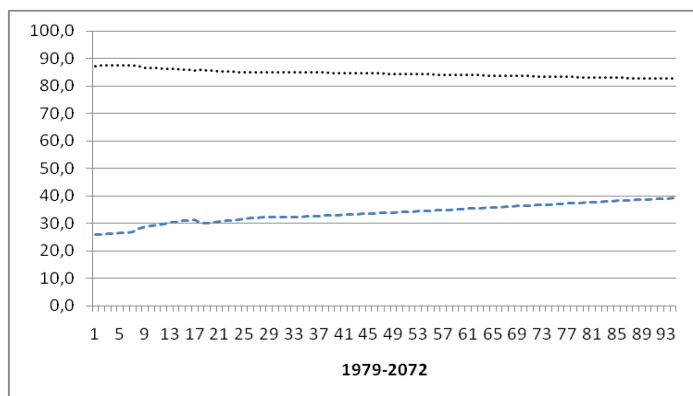
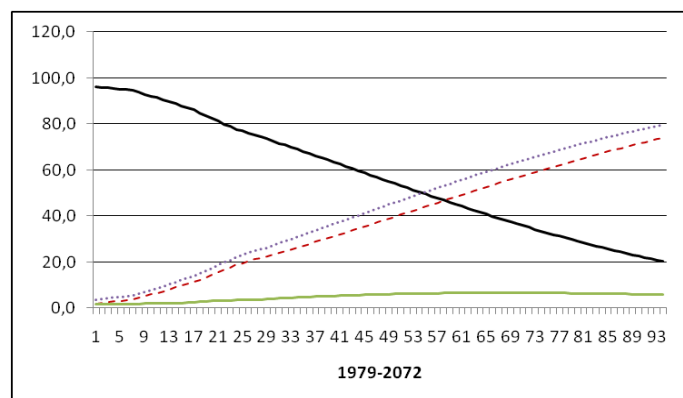
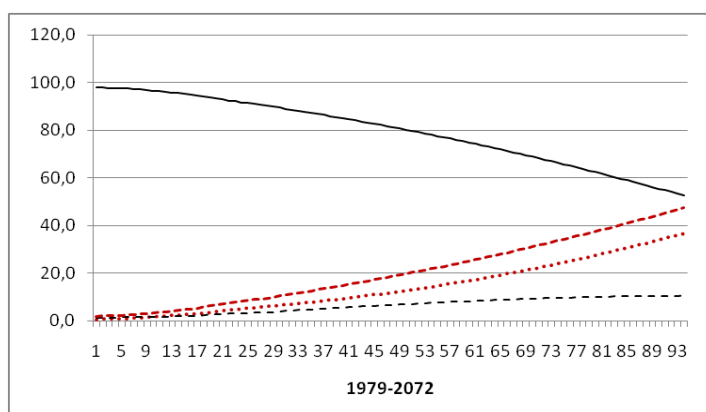
Kilde til IQ: http://en.wikipedia.org/wiki/IQ_and_Global_Inequality, hvor noget af IQ-forskerne Richard Linds og Tatu Vanhanens forskning refereres.

Fordeling af IQ på danskere, alle udenlandske oprindelser, ikke-vestlige oprindelser og vestlige oprindelser

Den samlede IQ-mængde i landet fordelt på etnisk danskere, alle udenlandske oprindelser, ikke-vestlige oprindelser og vestlige oprindelser (uden for Danmark). Den sidste kategori omfatter alle immigranter og deres efterkommere fra Europa til Ural og til Kaukasus, Nordamerika, Israel, Australien og New Zealand.

Tabel 8 illustreres i figur 10

Danskes pct.andel	96,4	71,2	52,6
Ikke-vestliges pct.andel	2,0	24,5	36,8
Vestliges pct.andel	1,6	4,4	10,6
Alle af udenlandsk oprindelse (pct.andel)	3,6	28,8	47,4
År	1979	2010	2072

Figur 8: Udviklingen i gennemsnittet af IQ og fødselsraterne blandt udenlandske oprindelser i DK med gennemsnitligt IQ<98**Figur 9: Udviklingen i procentandelene af en fødselsårgang, der fødes af vestlige, ikke-vestlige indvandrere m.v., alle udenlandske oprindelser og af danskere (nævnt i forhold til kurverne nedenfra)****Figur 10: Procentfordelingen af IQ på danskere, alle udenlandske oprindelser, ikke-vestlige oprindelser og vestlige oprindelser**

Tabel 9: IQ-niveau-udviklingen i Danmark uden henholdsvis immigranter med oprindelser kendetegnet ved IQ-gennemsnit mindre end 98 og ditto mindre end 90, alt andet forudsat uændret

IQ-udvikling uden immigranterne med IQ < 98	98,07	98,13	98,28
IQ-udvikling uden immigranterne med IQ < 90	97,83	97,77	97,58
År	2010	2030	2072

Det er bevist at IQ-gennemsnittet i et land er bestemmende for erhvervsudviklingen og dermed for landets bruttonationalprodukt.

Tabel 10: Udviklingen i IQ-gennemsnittet i Danmark, gennemsnit for alle udenlandske oprindelser i Danmark og gennemsnittet for etnisk danske

År	1979	1989	2010	2030	2050	2072
Gensnt. IQ i DK	97,93	97,78	96,89	95,80	94,14	91,59
Gensnt. IQ for udl. opr.	94,77	92,05	89,04	88,28	86,98	85,39
Gensnt. IQ for danske	98,00	98,00	98,00	98,00	98,00	98,00

Tabel 11: Udviklingen i pct.andelen af udenlandske oprindelser med samme, højere og lavere IQ-gennemsnit sammenlignet med danskernes gennemsnitlige IQ

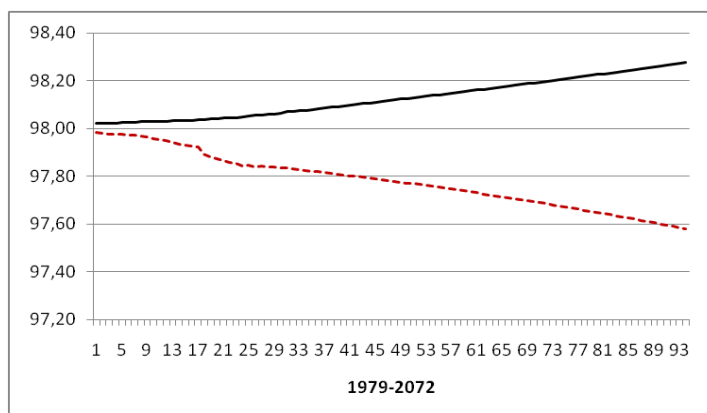
Samme IQ-gensnt.	52	37	24	22	18	14
Højere IQ-gensnt.	8	5	4	3	3	2
Lavere IQ-gensnt.	40	58	73	75	79	84
År	1979	1989	2010	2030	2050	2072

Tabel 11 illustreres i figur 13

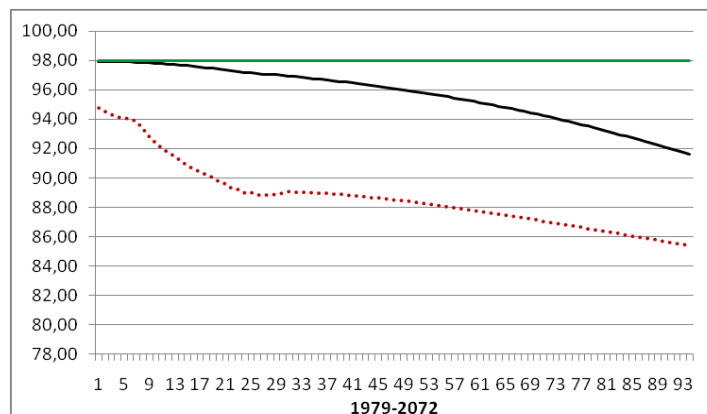
De samlede fødselsrater uddybet jf. side 6:

På grundlag af den totale fødselsrate (den grønne, hvis data er aflæst hos DS) og den sammenregnede samlede fødselsrate ved vejet gennemsnit for udenlandske oprindelser (øverste punkterede kurve Figur A) estimeres den

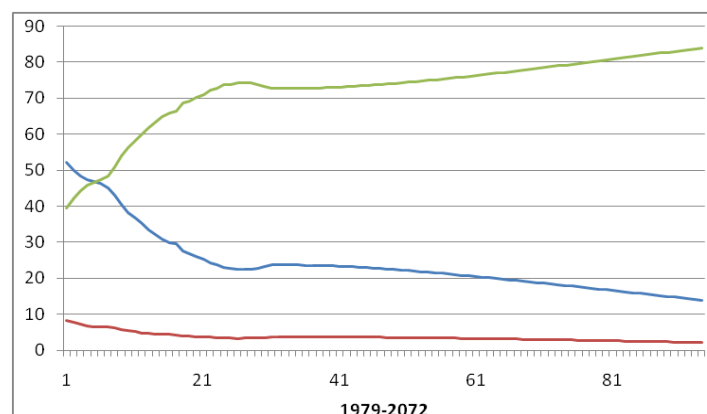
Figur 11: IQ-niveau-udviklingen i Danmark uden immigranter med oprindelser kendetegnet ved henholdsvis IQ-gennemsnit mindre end 98 og mindre end 90, alt andet forudsat uændret



Figur 12: Udviklingen i IQ-gennemsnittet for etniske danskere, gennemsnittet for alle i Danmark og gennemsnittet for de udenlandske oprindelser



Figur 13: Udviklingen i den procentvise antalsandel af udenlandske oprindelser med lavere, højere eller samme gennemsnitlig IQ som danskerne



danske fødselsrate (nederst stiplede fra år 1 (1979) indtil år 24 (2003)).

I figur 14A til højre ser det ud som om denne estimerede etnisk danske fødselsrate er steget til 10,27 i næsten hele forløbet siden 1979 bortset fra de første 6-7 år. Den er estimeret på grundlag af de anbefalede fødselsrater for de udenlandske oprindelser og den aflæste, totale rate for alle i DK. Havde de udenlandske nu været lidt højere sammenregnet i vejet gennemsnit, ville den danske fødselsrate have holdt sig nær konstant og/eller været lavere netop givet den totale rate i DK. Omvendt ville lavere rater for udenlandske oprindelser have givet en større beregnet stigning i de totale rate i DK, der tilmed i følge figur 14A er faldet de seneste 15 år. Det bemærkes dog, at den estimerede (sort stiplede) etnisk danske rate netop rammer og skal lige til at skære kurven for den totale rate i Danmark (31. år som er 2010). Dette er ikke korrekt, fordi den totale kurve i DK netop skulle hæves af de udenlandske oprindelsers fødselsrate.

Ergo er enten den etniske danske fødselsrate lavere og dermed er de udenlandske oprindelsers rater i så fald højere end estimeret her, med mindre den totale rate, som er aflæst hos DS, er ukorrekt. At hævde at udenlandske oprindelsers totale fødselsrate er blevet lavere i perioden, kan der ikke være tale om, eftersom disses totale fødselsrate har ligget betydeligt over den danske rate i hele forløbet, og den gør fortsat. Det betyder at den etnisk danske er blevet hævet til den fælles rate af den gennemsnitlige rate for de udenlandske oprindelser repræsenteret i landet, men det kan ikke stemme samtidig med den fælles rate falder.

Den statistiske estimation bygger derfor fortsat på for lave rater for de udenlandske oprindelser, som anført i sidste afsnit side 4. Den øverste og den næstøverste beliggende kurve (siden år 11 i 14 A) (den punkterede og den grønne) er de samme i de to figurer 14A og 14B.

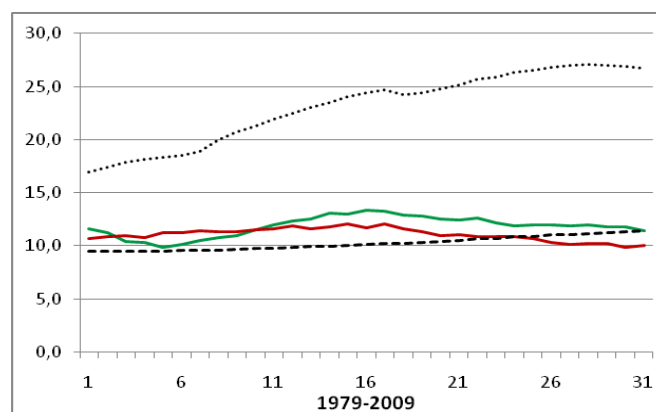
Figur B: Alternativ beregning af den danske fødselsrate

Men nu prøver vi at beregne den *etnisk danske fødselsrate* ved at gange årets folketal med den totale (gennemsnitlige) fødselsrate år for år i Danmark. Resultaterne heraf fratrækkes dernæst det samlede fødselsratebidrag fra udenlandske oprindelser år for år. Og sluttelig divideres med antal estimerede etniske danskere i Danmark år for år.

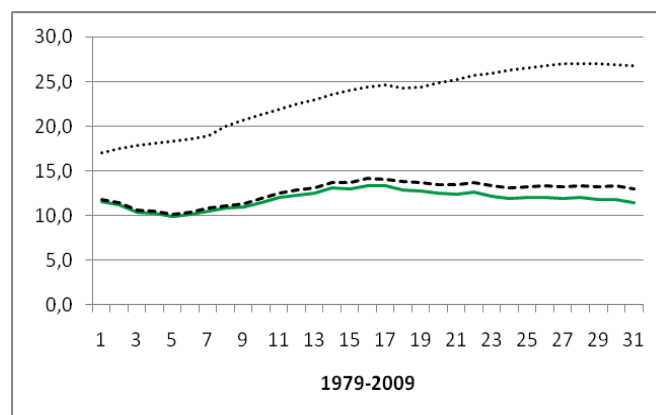
Figur 14A: De samlede fødselsrater uddybet jf. side 6:

Den total fødselsrate i Danmark er grøn og fuldt optrukket.

Den totale dødsrate i Danmark er rød og fuldt optrukket.



Figur 14B: De samlede fødselsrater uddybet fortsat jf. side 6:



Resultatet viser nu blot problemstillingen fra en måske tydeligere vinkel, idet beregningen netop også refereres. Såfremt folketallet og den totale fødselsrate i Danmark er korrekt angivet af DS, hvilket vi går ud fra, er de anvendte fødselsrater for udenlandske oprindelser i denne analyse ikke høje nok, fordi den etnisk danske fødselsrate beregnes til at have ligget endog stadigt mere over det samlede gennemsnit siden omkring 1985 (ifølge figur 14B's sortstiplede og grønne kurve). Dette er naturligvis ikke korrekt, fordi det lokale minimum m.h.t. den (tæt på) etniske fødselsrate var netop i 1983. Dette sidste viser figur 14B netop også, men den grønne (kurve for den samlede rate i DK skal ligge over den stiplede for den etnisk danske fødselsrate), når det samtidig tydeligt fremgår, at de gennemsnitlige fødselsrater for udenlandske oprindelser ikke alene ligger langt over både den samlede gennemsnitskurve i DK og etniske danskeres kurve. Tilmed er den øverste (punkterede) voksende i hele forløbet, fordi stadig større andele med høje fødselsrater rejser ind eller fødes her, som påvist i gennemgangen.

FN's anbefalede fødselsrater for de 235 repræsenterede oprindelser fra 2005-2006 viser uanset de meddelte skævheder i forhold til udviklingen i Danmark i øvrigt meget tilsvarende resultater.

IQ-gennemsnittet i Danmark når med FN-grundlaget til 92,19 mod her 91,59 i år 2072. Antallet af udenlandske oprindelser projiceres i FN-alternativet til 618.698 i 2010 mod her 683.098.

Det er i den foreliggende analyse blevet bevist, at fødselsrater blandt de udenlandske oprindelser i landet netop er højere end de angivne af FN i oprindelseslandene, *hvis ikke danskerne som eneste folk i Europa ganske abrupt skulle have øget fødselsraten betydeligt efter bunden var nået*, så den samlede fødselsrate i DK er den, som omtales i medierne (jf. side 2. spalte under Eksempel 2009). Se eksemplet fra [Østrig](#). Den etniske fertilitet i Tyskland er som officielt refereret også *vedvarende* på et endnu lavere niveau end i Østrig.

Uanset fertiliteten som kulturfænomen er langstids-holdbar, er den seneste *officielle* stigning i den danske fødselsrate og det tilsvarende fald i de udenlandske oprindelses gennemsnitlige fødselsrate angiveligt sket på blot et par år. Men så står vi med et ganske uforklarligt fødselsoverskud. *Pandora?*

Det skal supplerende oplyses at under forudsætning om nul indvandring fra 2010, ville de estimerede

resultater i 2072 ikke ændres nævneværdigt. Flertalsskiftet indtræffer 10-12 år før. IQ-gennemsnittet i Danmark bliver påvirket på 2. og 3. decimal i perioden 2011-2072 i forhold til resultaterne i denne gennemgang. Noget tilsvarende med fertiliteten.

Dette var en mindre del af, hvad kan uddrages af retro-analysen og projektionen, der foreligger i sin helhed i regnearket Office Excel.

Der er bilagt 9 sider større grafiske illustrationer, der tegner billeder af udviklingen 1979-2010 og perspektivet 2011-2072 for såvidt angår :

Antal, kontinenter/delkontinenter, fødsler fordelt på IQ-grupper, fødselsrater og IQ bevæger sig næsten upåvirkeligt i hver sin retning og fordelt, og samlet IQ-gennemsnit i landet trækkes ned af indvandringen og indvandrernes fødsler.

[For at læse disse bilag skal du, når du ser dem, lige klikke på musens højretast og vælge 'roter med uret', for at få siderne vendt til 'landskab', så de nemmere læses.]

Antals-udviklingen illustreret grafisk i figur side 14 bygger på *FN-fødselsraterne* for de udenlandske oprindelser (sammenlign med figur 5 side 8 og figuren side 13, der viser udviklingen med mere realistiske fødselsrater). Flertalsskiftet indtræffer 10-12 år senere i FN-alternativet.

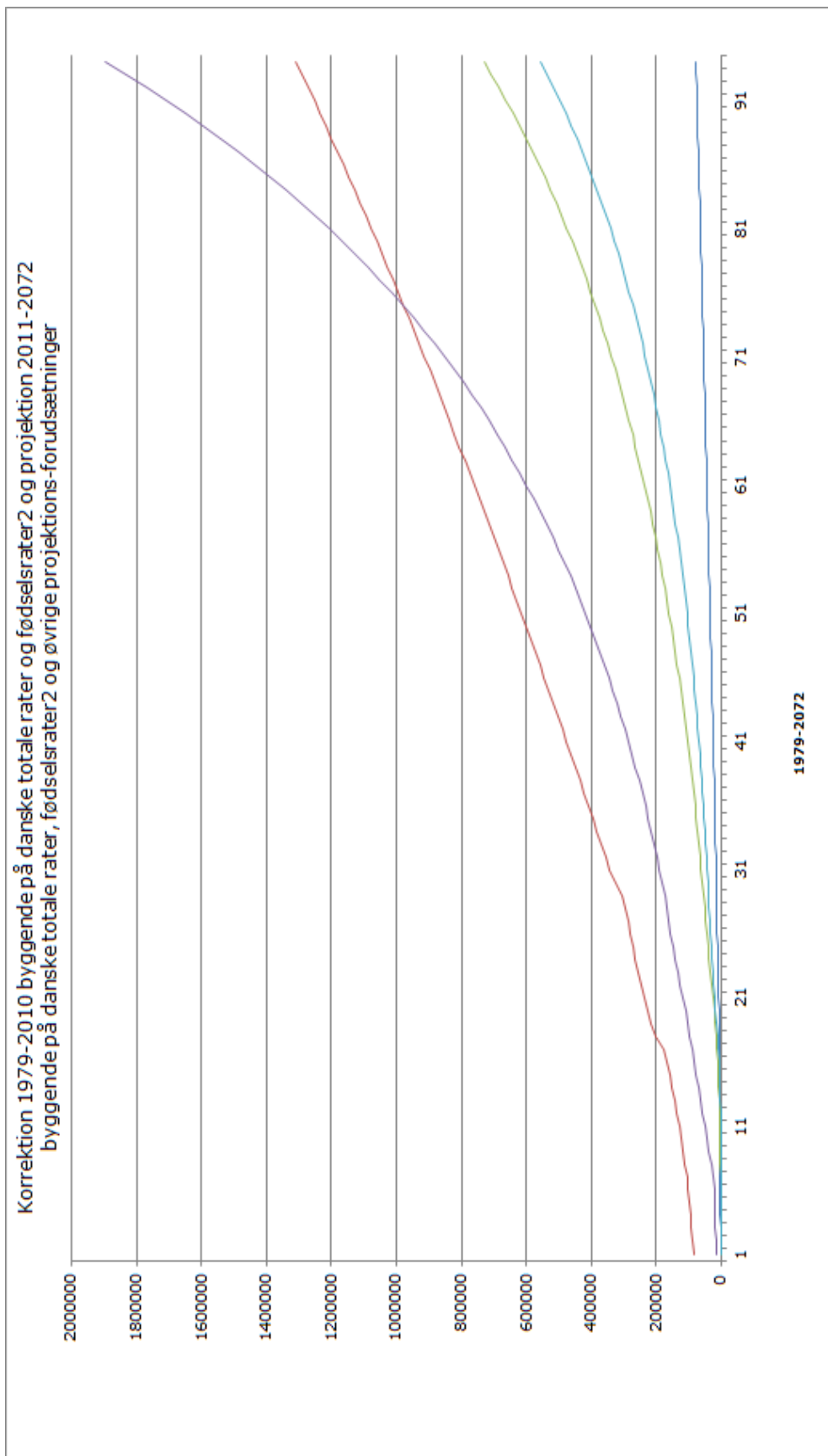
De procentvise andele af etniske danskere, alle af udenlandske oprindelse, ikke-vestlige og procentandelen af vestlige oprindelser samt IQ-udviklingen i henholdsvis tredje og fjerde grafik (side 15) er illustreret med fødselsraterne anvendt i den foreliggende gennemgang som grundlag.

Disse fødselsrater er som bevist i denne redegørelse også for lave, hvis DS's oplysninger om det danske folketal (1. januar 1979-2010, de totale fødselsrater (1979-2009) og de totale dødsrater (1979-2009) i Danmark er korrekte. Og det har vi ingen grund til at tvivle på.

"Det begyndte med lav fertilitet sat i gang ovenfra af grådighed i alle de udviklede lande"

J. E. Vig, 30. marts 2011

21. juli 2013



70 <= IQ <= 85

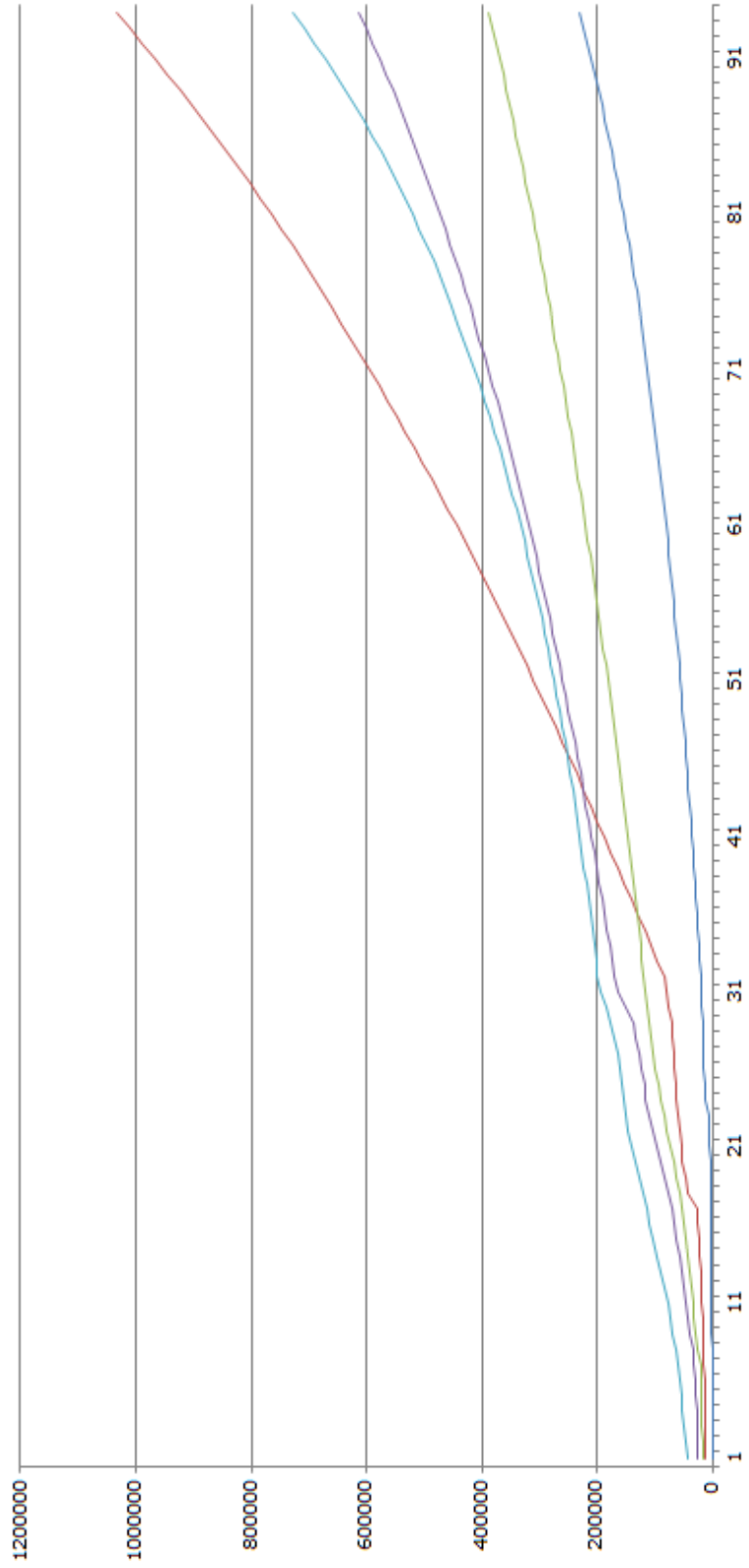
90 <= IQ => 104

86 <= IQ =< 89

IQ < 70

IQ => 105

Korrektion 1979-2010 byggende på danske totale rater og FN-fødselsraterne og projiceret 2011-2072 med FN-raterne og projekitions-forudsætningerne i øvrigt



90 <= IQ => 104

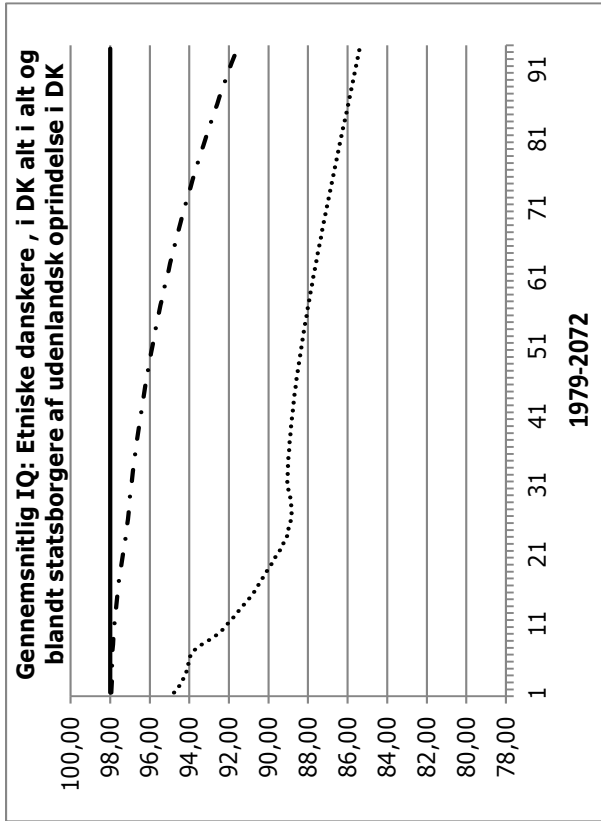
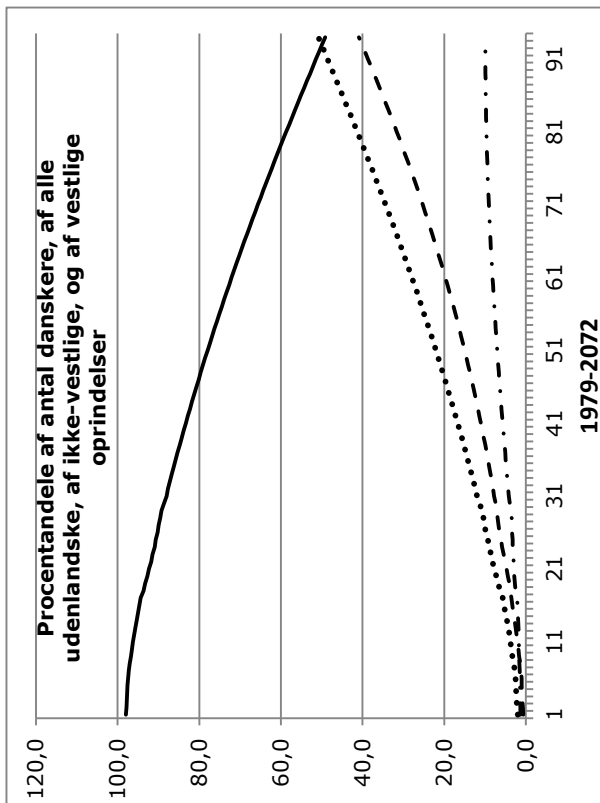
IQ < 70

70 <= IQ = < 85

86 <= IQ = < 89

IQ => 105

1979-2072

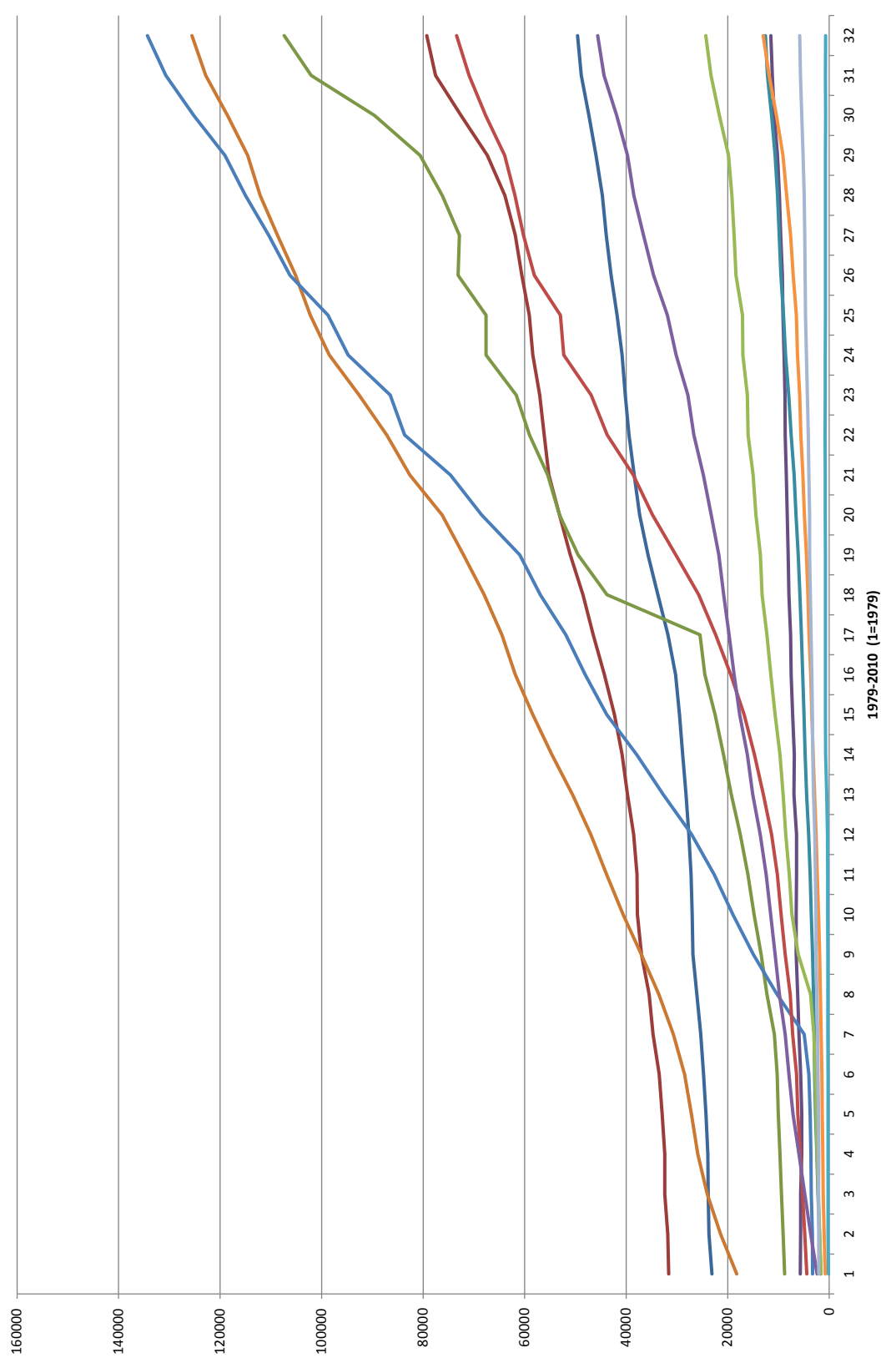


IQ-gennemsnit blandt danskere

IQ-gennemsnittet for alle i DK

IQ-gennemsnittet blandt statsborgere med udenlandsk oprindelse i DK

Retro-analyse og korrektion: Antallene af statsborgere med udenlandske oprindelser, oprindelsesnationerne opdelt på kontinenter og subkontinenter



Mellemøsten

Sydvest- og Sydasiens

Europa i øvrigt

Vesteuropa i øvrigt

Afrika

Sydøstasien

De nordiske lande

Sydøstasien

Indiske subkontinent

Oceanien

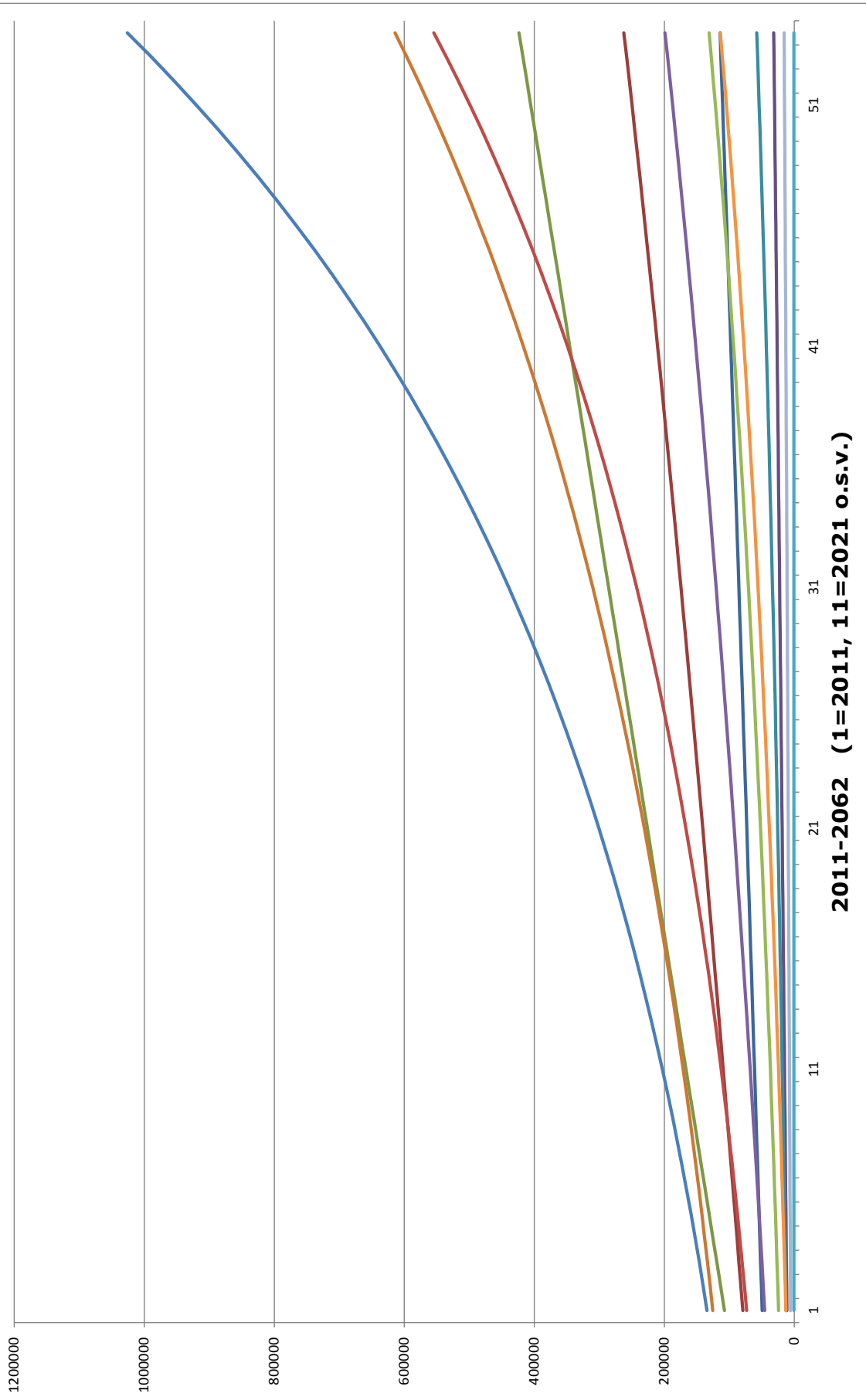
Syd- og Mellemamerika

Nordamerika

Andre (uden Asien i øvrigt)

Asien i øvrigt

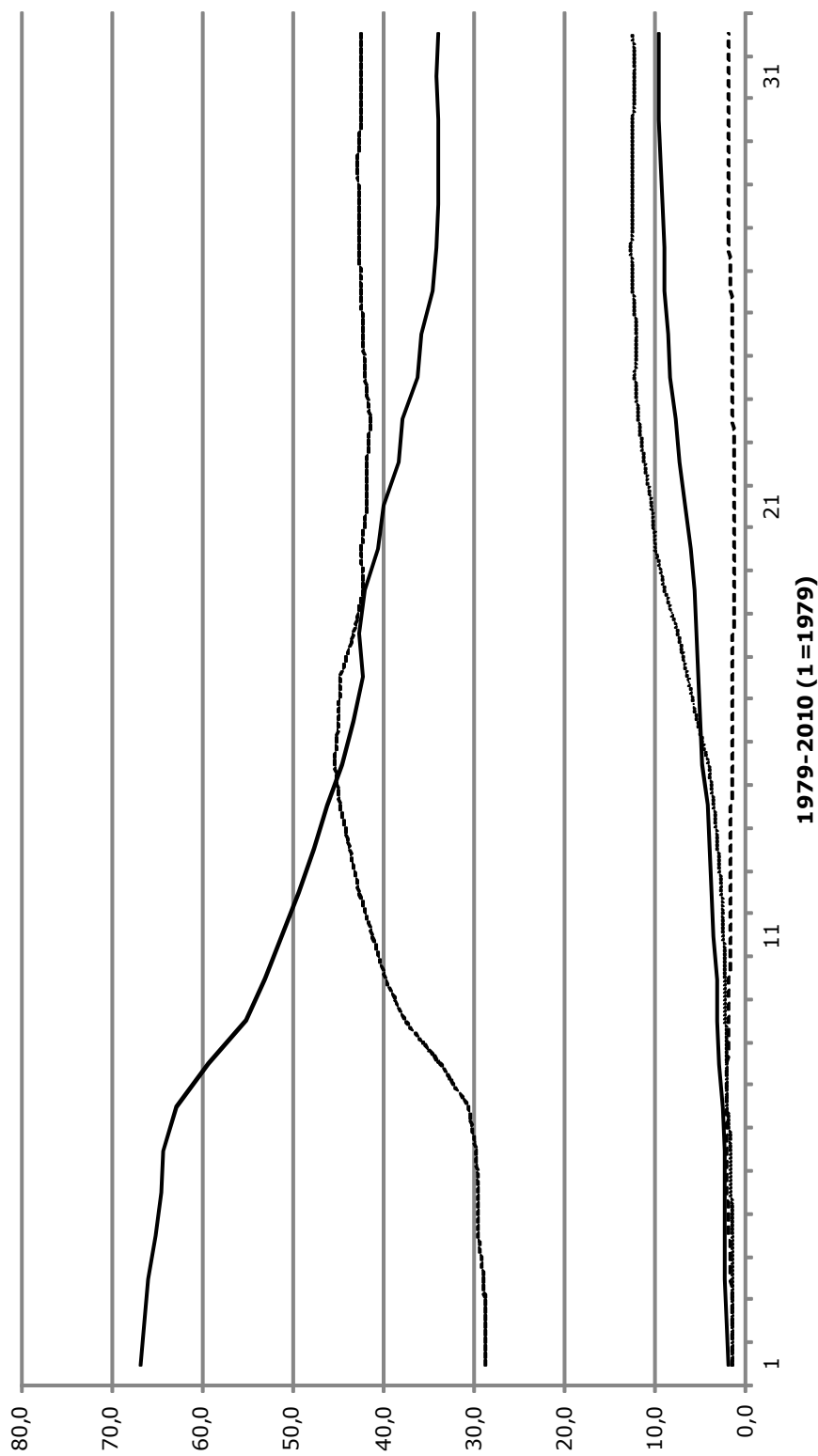
Projektion 2011-2062: Antallene af statsborgere med udenlandske oprindelser, oprindelsesnationerne opdelt på kontinenter og subkontinenter



2011-2062 (1=2011, 11=2021, 11=2031, 11=2041, 11=2051, 11=2062)

Fødselsraten er antallet af
levendefødte børn pr. 1000
pr. år.

Udviklingen i andelen af de udenlandske oprindelser født i forskellige IQ-grupper 1979-2010 som følge af størrelsesforholdene grupperne imellem



IQ-grupper:

70-85

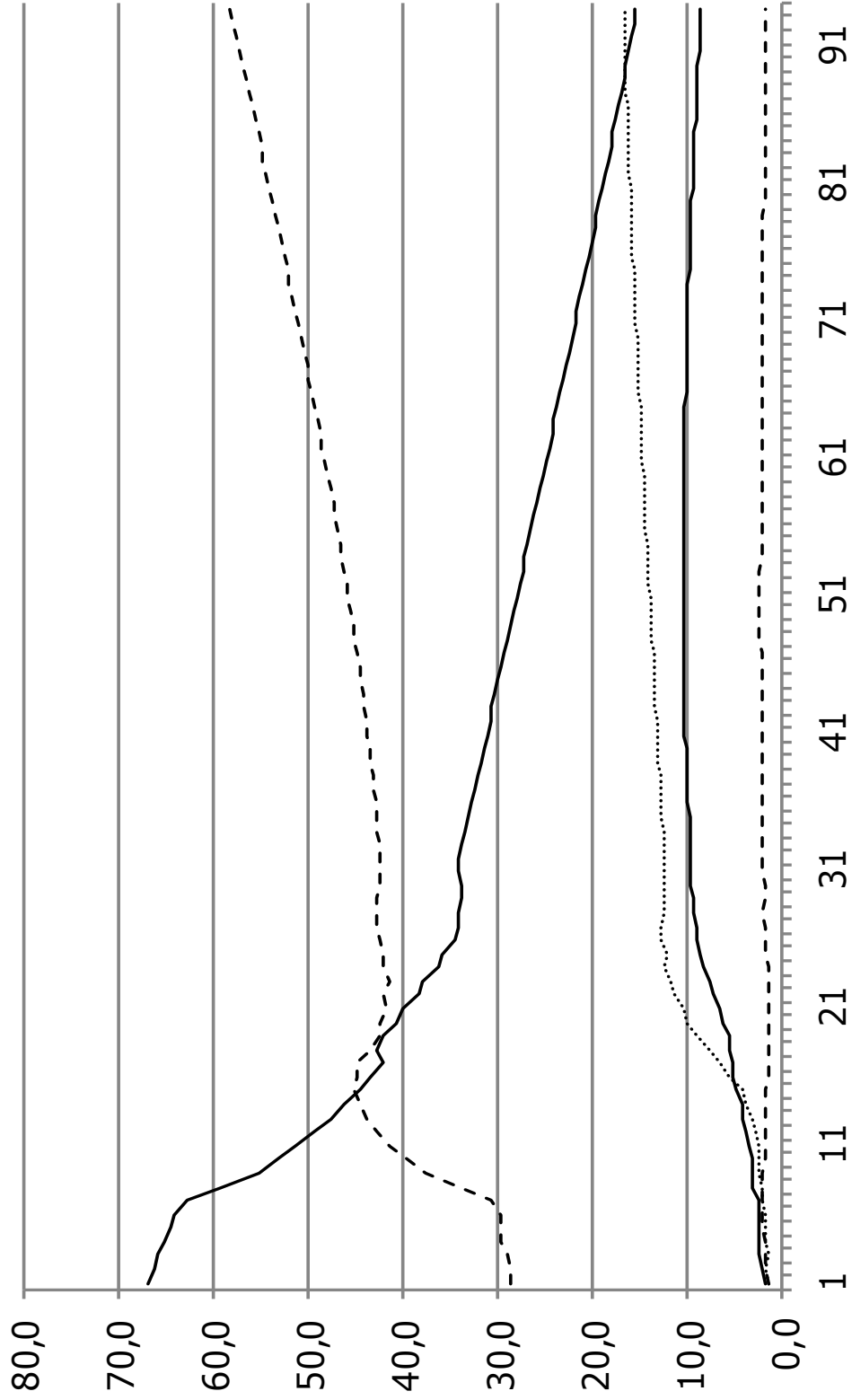
90-104

<70

86-89

>105

Udviklingen i andelen af de udenlandske oprindelser født i forskellige IQ-grupper 1979-2072 som følge af størrelsesforholdene imellem



Fødselsraten er antallet af levendefødte børn pr. 1000 pr. år.

IQ-grupper:

70-85

90-104

<70

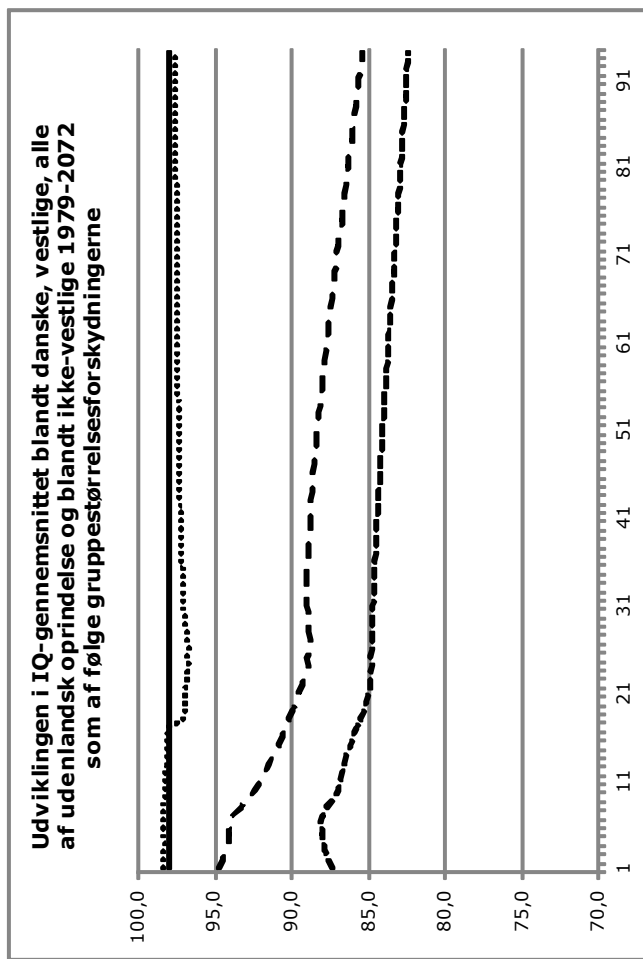
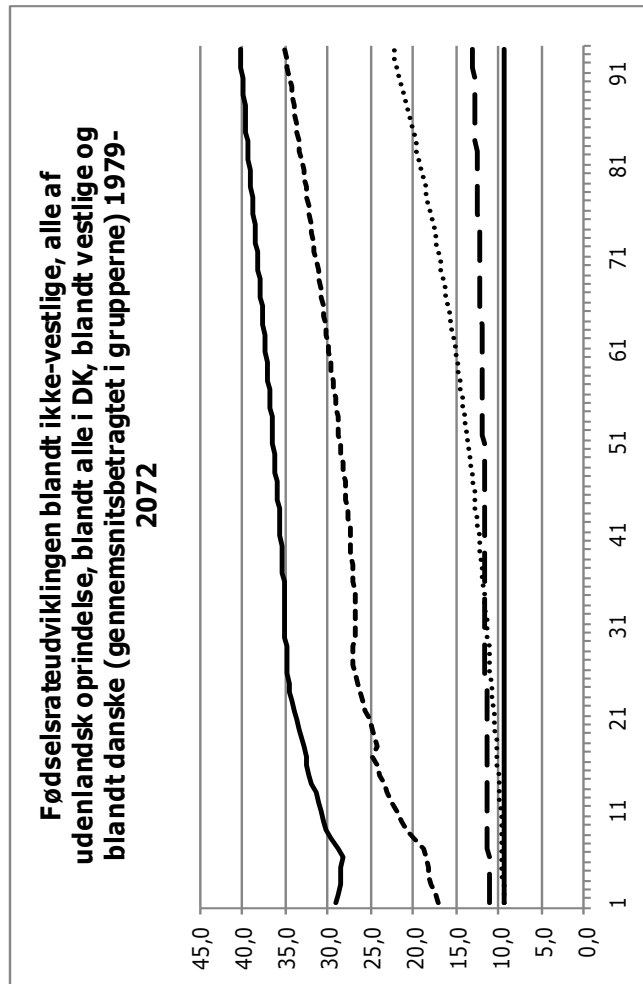
86-89

>105

1979-2072 (1 = 1979)

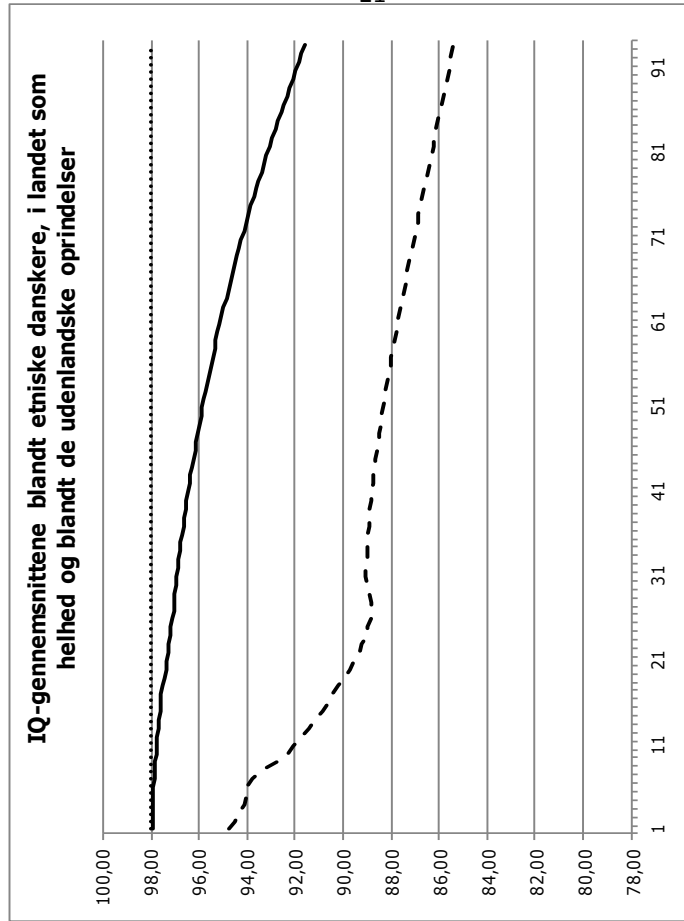
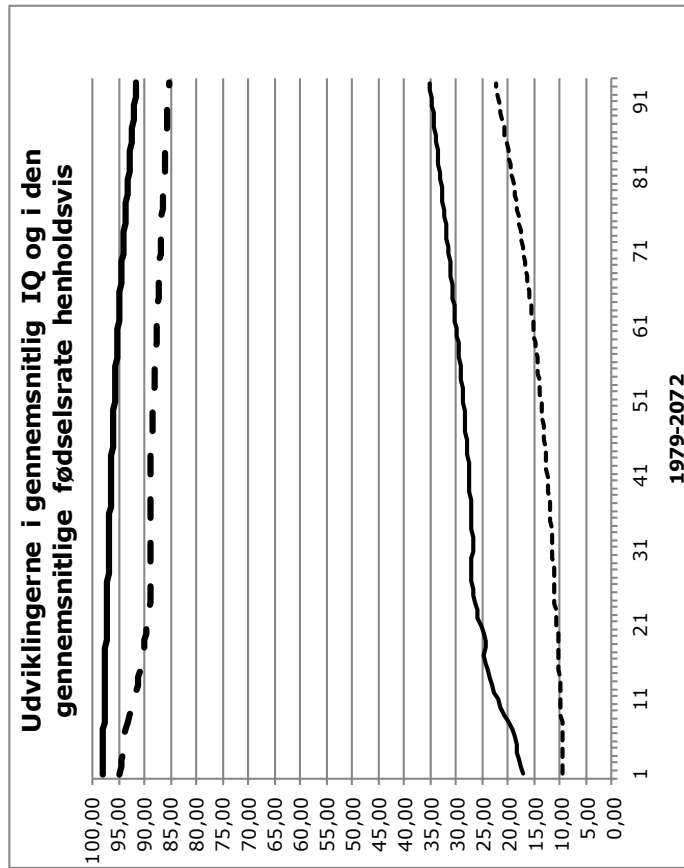
Vestlige omfatter i denne opdeling Europa til Ural og Kaukasus, Nordamerika, Israel, Australien og New Zealand.

Fødselsraten i Danmark hæves gennemsnitligt af immigranter og deres efterkommer fra ikke-vestlige oprindelse eller børn heraf og til stadighed mere domineret af lav-IQ-oprindelser



Bygger på analysens fødselsrater2 og IQ-gennemsnittene i de enkelte oprindelsesnationer.

Figuren viser større andele kommer ind fra områder eller fødes her med lavere og lavere IQ-gennemsnit og tilsvarende med højere og højere fødselsrate-gennemsnit, og end ikke ændring nu m.h.t. oprindelsesnes kurs eller et ophør af indvandringen vil ændre dette.



- Gennemsnit-IQ i DK
- Gennemsnit-IQ blandt de udenlandske oprindelser i DK
- Gennemsnitlig fødselsrate for udenlandske oprindelser i DK
- Gennemsnitlig fødselsrate i DK